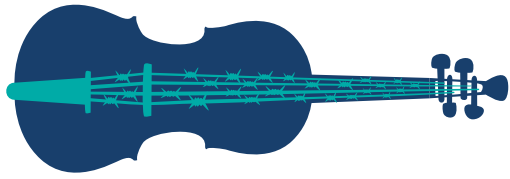


# ПОЛОНЕЗ ОГИНСКОГО



## 1 ЗАДАНИЕ

Для понимания сюжета спектакля важно знать, что действие происходит на территории современной Республики Беларусь в годы Великой Отечественной войны.

Прочти факты о войне и отметь те, которые тебе не были известны.



Если ты знаешь другие важные факты о войне в Белоруссии/Беларуси, запиши их



Что такое война? Как можно выжить на войне, сохранив рассудок и душу? Искать ответы на эти вопросы очень трудно, ведь приходится размышлять о самых важных вещах, базовых ценностях – что такое жертва и зачем она нужна? Что самое главное в жизни, ради чего ее сохранять? Семь нот или семь пуль?

Попробуй поразмышлять над этими вопросами, посмотрев кукольный спектакль про белорусского мальчика Василька (Василя), который своей игрой на скрипке помогал победе над фашизмом.

- 1 Беларусь (в 1940-е годы она называлась Белоруссией) первой из советских республик встретила фашистские войска: 22 июня 1941 года начался штурм Брестской крепости, на границе Белоруссии и Польши
- 2 Беларусь была полностью занята (оккупирована) фашистами, однако местные жители активно сопротивлялись врагу – здесь было очень сильное партизанское движение
- 3 в 1943 году белорусские партизаны на станции Осиповичи взорвали четыре немецких эшелона с военной техникой
- 4 фашисты разграбили и разрушили 209 из 270 белорусских городов
- 5 более 5000 белорусских деревень было сожжено фашистами, символом трагедии стала Хатынь
- 6 на территории Белоруссии действовало несколько концлагерей, в которых погибли сотни тысяч жителей СССР и европейских стран.

.....

.....

## 2 ЗАДАНИЕ

ЧТО ПОТЕРЯЛ НА ВОЙНЕ ВАСИЛЁК?

.....

А ЧТО ОН НАШЕЛ НА ВОЙНЕ?

.....

В спектакле много раз повторяется тема потери. Война – это всегда потеря. Дома, страны, близких людей...

А можно ли что-то важное найти на войне? Поразмышляй, сравнивая начало спектакля и его финал.



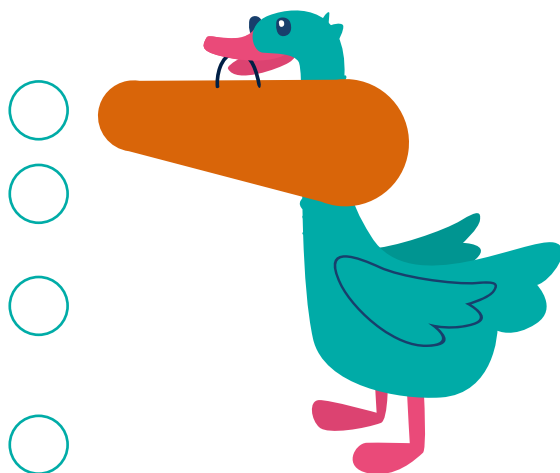
# 3 ЗАДАНИЕ

Гусь Филимон – один из ключевых персонажей спектакля. Необычно видеть на войне домашнее животное.

Как ты думаешь, по каким причинам драматург (автор пьесы) и режиссер (автор спектакля) сделали гуся важным персонажем?

Отметь варианты, которые считаешь правильными

- 1 чтобы было смешно и не страшно
- 2 чтобы добиться «остранения» и увидеть войну как бы «со стороны», не выбирая, на чьей стороне воевать
- 3 чтобы продолжить существующую в русской культуре традицию отождествления человека и зверей, начатую еще «Каштанкой» Чехова
- 4 чтобы показать, что люди не одиноки, рядом с ними всегда находятся звери.



СВОЙ ВАРИАНТ

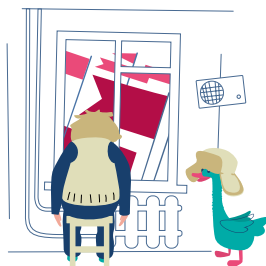
# 4 ЗАДАНИЕ

В спектакле несколько концов. Вспомни их



**КОНЕЦ ПЕРВЫЙ**

в деревне, Филимон уходит с дядей Степаном



**КОНЕЦ ВТОРОЙ**

в городе, Филимон приходит к Васильку



**КОНЕЦ ТРЕТИЙ**

Василек и Филимон уходят вместе

Как ты считаешь, какой из этих концов правильный?

Как связаны между собой эти концы?

Объясни своими словами, чем закончился спектакль.

---

---

---

---

---

---

---

---

